



נובמבר 2019

## ידיעות מכון כהן 7

### נתוני הסבב השמיני של ESS פתוחים לשימוש חוקרים ותלמידי מחקר

נתוני הסבב ה-8 של הסקר החברתי האירופי (European Social Survey) פתוחים לשימוש חוקרים ותלמידי מחקר, עבור 20 ארצות, בהן ישראל. סקר ה-ESS הינו פרויקט תשתית במדעי החברה שנועד לקדם מחקר והוראה ומדיניות ציבורית. מטרתו ליצור בסיס נתונים על עמדות, ערכים והתנהגויות והשינויים בהם לאורך זמן. המטרה היא לחזור על הסקר מידי שנתיים לצורך יצירת מאגר נתונים איכותי למעקב השוואתי אחר שינויים חברתיים. במובן זה הוא מהווה תשתית חיונית למחקרים במגוון מדעי החברה. פרויקט זה מהווה גם מעבדה לבחינה שיטתית של כלי המחקר המשמשים לסקרים ונועד לפתח ולקדם שיטות להגברת איכותם של סקרים המשמשים למחקר וקביעת מדיניות. הפרויקט הינו פרי יוזמה של הקרן האירופית למדע והאיחוד האירופי. ישראל, כחברה באקדמיה האירופית למדע, הוזמנה להשתתף בסקר בניהול משרד המדע. הסבב הראשון של הסקר התבצע בשנת 2002 ב-22 מדינות, וישראל השתתפה במסגרתו. ב-2008 התבצע הסקר בפעם הרביעית והשתתפו בו 34 מדינות, ובכללן ישראל, ובשנת 2010 התבצע הסבב החמישי, במסגרתו השתתפו 28 מדינות, כולל ישראל. בשנת 2012 התבצע הסבב השישי, בשנת 2014 התבצע הסבב השביעי ובשנת 2016 התבצע הסבב השמיני. בכל הסבבים הללו ישראל השתתפה, יחד עם עוד כ-24 מדינות מרחבי אירופה. מכון ב. י. כהן משמש כנציג הישראלי בפרויקט. את הנתונים ניתן להוריד מאתר הפרויקט:

[/http://www.europeansocialsurvey.org](http://www.europeansocialsurvey.org)

### אתר מכון כהן

בימים אלו עולה לאוויר האתר המחודש והמוגש של מכון כהן.

כתובת האתר: <https://social-sciences.tau.ac.il/bicohen>

## **נתוני מודולת 'רשתות חברתיות 2017' במסגרת פרויקט ה- ISSP, פתוחה לשימושם של חוקרים ותלמידי מחקר.**

קובץ הנתונים הבינלאומי של מודולת 'רשתות חברתיות 2017' במסגרת פרויקט ה- ISSP, פתוח לשימושם של חוקרים ותלמידי מחקר. קובץ הנתונים הבינלאומי של מודולת 'דת 2018' יפתח במהלך השנה. פרויקט ה- ISSP (International Social Survey Program) זוהי קבוצת עבודה המורכבת מנציגים של מוסדות מחקר מ-47 מדינות המשתפות פעולה בביצוע סקרי דעת קהל שנתיים במטרה לשפר ולתרום למחקר השוואתי בין מדינות. במסגרת ה- ISSP נערכים סקרים בנושאים בעלי עניין לקהילות חוקרים ולמעורבים בקביעת מדיניות. לדוגמא: עמדות בנוגע לעבודה, משפחה ומגדר, זהות לאומית, הפרט והמדינה, אזרחות, איכות הסביבה ואי-שוויון חברתי. נושאים מסוימים נחקרו יותר מפעם אחת כך שהנתונים משמשים גם לבחינת שינויים בעמדות לאורך זמן. תוצאות הסקרים מאורגנים בקבצים עבור כל מדינה בנפרד וכן כקובץ בינלאומי הכולל נתונים מכל המדינות. עקרונות מנחים של הפרויקט: 1. ביצוע סקרי אוכלוסייה כבסיס למחקר השוואתי; 2. בחירת נושאים בעלי משמעות חברתית רחבה; 3. שיתוף כל המדינות בהכנת כל שאלון; 4. הבטחת איכות גבוהה ואחידות מתודולוגית; 5. הכללת מערך מקיף של משתני רקע בשאלונים. איסוף הנתונים מתבצע באמצעות ראיונות פנים-אל-פנים בקרב מדגם מייצג של האוכלוסייה הבוגרת בכול מדינה.

הפך הישראלי - ישראל שותפה לפרויקט החל משנת 1989. איסוף הנתונים בישראל מתבצע באמצעות ראיונות פנים-אל-פנים בקרב מדגם מייצג של האוכלוסייה הבוגרת בישראל, במגזר היהודי ובמגזר הערבי (N=1,200) הראיונות מתבצעים בעברית, רוסית וערבית. הנתונים עומדים לרשותם של חוקרים ותלמידי מחקר המעוניינים לבצע מחקרים המבוססים על סקרים חברתיים בישראל, וכן למעוניינים במחקר השוואתי בינלאומי. מכון ב. י. כהן משמש כנציג הישראלי בפרויקט. את שאלוני הסקרים בעברית ורוסית, ניתן למצוא באתר של מכון ב. י. כהן. את קבצי הנתונים ומידע נוסף אודות הפרויקט ניתן למצוא באתר <https://www.issp.org>

### **נתונים ראשוניים עבור ישראל מתוך מודולת 'רשתות חברתיות 2017'**

איסוף הנתונים בישראל התבצע באמצעות ראיונות פנים-אל-פנים בקרב מדגם מייצג של האוכלוסייה הבוגרת בישראל, במגזר היהודי ובמגזר הערבי (N=1,267). הראיונות התבצעו בשלוש שפות - בעברית, רוסית וערבית. במסגרת הסקר, המרואיינים נשאלו, בין היתר, מי הוא האדם הראשון שהיו פונים אליו לעזרה במצבים שונים. אפשרויות התשובה היו: בן משפחה קרוב; בן משפחה רחוק יותר; חבר קרוב; שכן; מישהו שאתה עובד איתו; מישהו אחר; אף אחד.

לא מפתיע למצוא כי במגוון מצבים המרואיינים טענו כי האדם הראשון שהיו פונים אליו הוא קרוב משפחה: 82% מהמרואיינים ציינו כי היו פונים לבן משפחה קרוב לבקש עזרה בבית, במידה שהיו חולים וצריכים להישאר במיטה מספר ימים; 64% היו פונים לבקש עזרה בעבודות הבית או הגינה, שאינם יכולים לבצע בעצמם; 59% היו פונים לבן משפחה קרוב אם היו מרגישים דכדוך או דיכאון והיו רוצים לדבר על זה; ליהנות מבילוי חברתי משותף (54%); לבקש עצה לגבי בעיות משפחתיות (45%). בנוסף המרואיינים נשאלו לגבי הרגשותיהם במהלך ארבעת השבועות האחרונים. בטבלה מוצג אחוז המרואיינים שצינו כי אף פעם לא הרגישו כך.

אחוז המרואיינים שצינו "אף פעם"	באיזו תדירות במהלך 4 השבועות האחרונים הרגשת ש...
74%	אתה "נשארת בחוץ" (הרגשת מנודה)
66%	אתה מבודד מאחרים
60%	חסרים לך קשרי ידידות/חברות

מעניין למצוא כי רוב מכריע בקרב הציבור הישראלי (74%) אף פעם לא חשו "מנודים"; שני שלישי מהציבור אף פעם לא חשו מבודדים ו- 60% אף פעם לא חשו כי חסרים להם קשרי ידידות או חברות.

## העדר הטיית 'סדר הצגת אפשרויות התשובה' בשאלת 'זהות פוליטית'

ד"ר ג'ניפר אושר<sup>1</sup>, ד"ר ענת אורן<sup>2</sup> וקארין בלנרו<sup>3</sup>

הדיון באיכותם של סקרים עוסק בטיפוסים אפשריים של טעויות, החל מטעויות דגימה הנובעות מהכשל של אי-הכללת כל קבוצות האוכלוסייה במסגרת הדגימה והמובילה למדגם לא מייצג, או לחילופין הנובעות מעצם ההסקה ממדגם לאוכלוסייה גם כאשר המדגם מייצג, וכלה בטעויות "לא-דגימתיות כמו הטעויות הנובעות מאי-תשובה (non-response) הנובעת מהכשל לאסוף נתונים על כל האנשים במדגם וכן טעויות מדידה (measurement) הנובעות כתוצאה מאי דיוקם של כלי המחקר<sup>4</sup> (Groves 1989).

אחת מטעויות המדידה הקשורות במאפייני השאלון עלולה להיגרם כתוצאה מסדר הצגת אפשרויות התשובה. עדויות אמפיריות מצביעות על כך שתשובות המרואיינים לשאלות סגורות מושפעות מסדר הצגת אפשרויות התשובה<sup>5</sup> (Peterson 2000) וכי כיוון ההטיה קשור עם שיטת איסוף הנתונים. בשיטות איסוף נתונים בהן השאלות מוצגות ויזואלית, קיימת הטיה לכיוון בחירת אפשרויות התשובה המוצגות בתחילת הרשימה, בעוד שבשיטות איסוף נתונים בהן השאלות מוצגות באופן קולי בלבד (סקר טלפוני או סקר פנים אל פנים בו מקריא המרואיין את התשובות) קיימת הטיה לכיוון בחירת אפשרויות התשובה המופיעות בסוף הרשימה. ההסתברות להטיה זו עולה ככול שהשאלה קשה יותר. מהספרות ידוע כי הטיה זו לא קיימת בשאלות עובדתיות (Bradburn & Sudman 1988<sup>6</sup>).

הדו"ח הנוכחי מציג ממצאי ניסוי קצר המלמדים על העדר השפעה של סדר הצגת אפשרויות התשובה על שכיחות הבחירה בהן, בשאלה לגבי 'זהות פוליטית' (ימין-שמאל). אומנם הגדרת זהות פוליטית אינה שאלה עובדתית, אך יחד עם זאת, הממצאים לגביה בהקשר של העדר הטיית סדר התשובות, מאפשרים לראותה ככזו. הנתונים בהם נעשה שימוש נאספו במסגרת מחקר אקדמי בנושא "נורמות של אזרחות", שהתבצע על ידי מכון ב. י. כהן למחקרי דעת קהל באוניברסיטת תל-אביב, באמצעות ראיונות טלפוניים, בשפה העברית ובשפה הערבית. הראיונות התבצעו בין החודשים נובמבר 2018 ועד ינואר 2019.

<sup>1</sup> המחלקה לפוליטיקה וממשל, אוניברסיטת בן גוריון

<sup>2</sup> מכון כהן לחקר דעת קהל

<sup>3</sup> מכון כהן לחקר דעת קהל

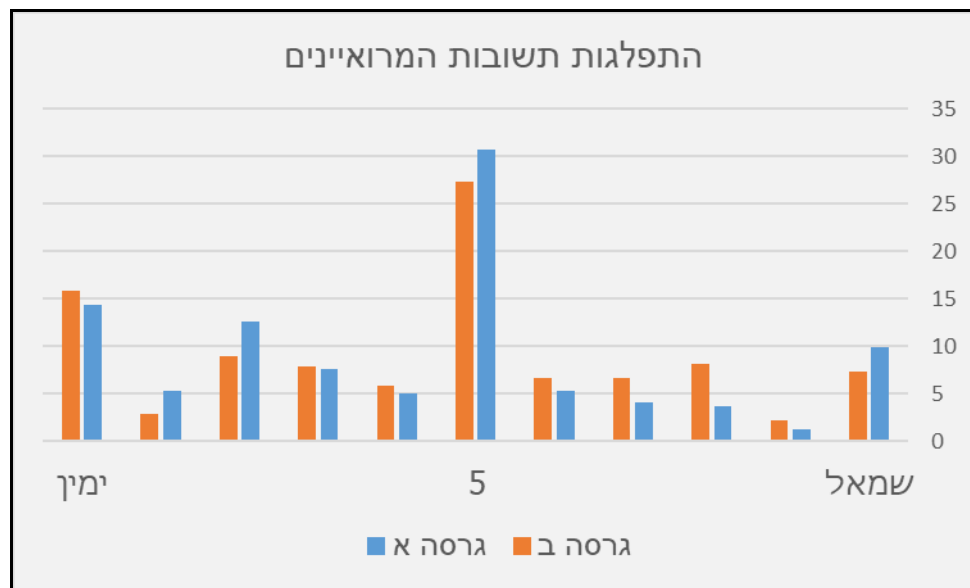
<sup>4</sup> Groves R. M. (1989). Survey Errors and Survey Cost. John Wiley & Sons, New York.

<sup>5</sup> Peterson 2000. Constructing Effective Questionnaires. Sage.

<sup>6</sup> Bradburn N. M, Sudman S. (1988). Polls & Surveys: Understanding What They Tell Us. Jossey Bass, San Francisco.

הסקר התבצע בקרב מדגם מייצג של האוכלוסייה הבוגרת בישראל (מגיל 18 ומעלה), סה"כ 1,470 מרואיינים : 1,152 מרואיינים במגזר היהודי ו- 318 מרואיינים במגזר הערבי. שיעור ההיענות עמד על 7%<sup>48</sup>.

המרואיינים נתבקשו למקם עצמם על פני סולם בין 0 ל-10, הנע בין "שמאל" ל"ימין". באופן אקראי, מחצית מהמרואיינים נתבקשו למקם עצמם בסולם שבו 0 פירושו שמאל ו-10 פירושו ימין (גרסה א) והמחצית הנותרת נתבקשו למקם עצמם בסולם שבו 0 פירושו ימין ו-10 פירושו שמאל (גרסה ב, ראה נספח מתודולוגי). התפלגות תשובות המרואיינים לשתי השאלות מוצגת בתרשים.



מהתרשים ניתן לראות בבירור כי שתי ההתפלגויות דומות מאד ביניהן, ולא ניתן לזהות הבדלים משמעותיים. כשליש מהמרואיינים (31% בגרסה א ו- 27% בגרסה ב) בחרו בקטגוריית האמצע; 14% בחרו ימין בגרסה א ו- 16% בחרו ימין בגרסה ב. מנגד, 7.4% בחרו שמאל בגרסה א בהשוואה ל- 9.9% בגרסה ב. במבחן T לבחינת ההבדלים בין הממוצעים של שתי ההתפלגויות ( $t=-1.44$ ;  $df=1319$ ;  $p>.05$ ) לא נמצא הבדל מובהק. ממצא זה מתיישב עם הידוע בספרות ממחקרים קודמים כי בשאלות עובדתיות לא קיימת השפעה של סדר הצגת אפשרויות התשובה, על שכיחות הבחירה בהן. אומנם הגדרת זהות פוליטית אינה שאלה עובדתית, אך יחד עם זאת, הממצאים לגביה בהקשר של העדר הטיית סדר התשובות, מלמדים כי היא "מתנהגת" ככזו.

<sup>7</sup> מחקרים אמפיריים מלמדים כי איסוף טלפוני סטנדרטי בקרב כלל הציבור - התקשרות במשך 5 ימים, בשעות וימים שונים, עד 4 חזרות לכול משק בית ופניית שכנוע אחת למסרבים, מביא לשיעורי היענות של כ- 20-25%.

## נספח מתודולוגי

א. בפוליטיקה אנשים מדברים לעיתים על "שמאל" ו"ימין".  
היכן היית ממוקם את עצמך בסולם בין 0 ל-10, שבו 0 פירושו שמאל ו-10 פירושו ימין?

לא להקריא: אין תשובה/ מסרב	שמאל										ימין
99	0	1	2	3	4	5	6	7	8	9	10

ב. בפוליטיקה אנשים מדברים לעיתים על "שמאל" ו"ימין".  
היכן היית ממוקם את עצמך בסולם בין 0 ל-10, שבו 0 פירושו ימין ו-10 פירושו שמאל?

לא להקריא: אין תשובה/ מסרב	ימין										שמאל
99	0	1	2	3	4	5	6	7	8	9	10

## סטטיסטיקה תיאורית:

גרסה	N	ממוצע	סטית תקן	אחוז המסרבים
גרסה א	645	5.49	2.943	4.8%
גרסה ב	680	5.72	2.942	5%