

# דעות בעם



גיליון מס' 4 נובמבר 2000

מכון ב.י. ולוסיל כהן לחקר דעת קהל • The B.I. and Lucille Cohen Institute for Public Opinion Research

## ישראל 2000 - לגיטימציה כלפי אי-שיויון

ענת אורן ופרופ' נח לוין-אפשטיין

מחקרים הבוחנים את החברה והכלכלה בישראל מעלים כי אי-השיויון הכלכלי גדל בהתמדה, ובמיוחד בעשור האחרון. תוך פחות משני דורות, הפכה ישראל מחברה בעלת כלכלה שיוונית ביותר, לחברה שבה רמת אי-השיויון בהכנסות מעבודה הינה בין הגבוהות במדינות המתועשות. על מגמה זו ניתן ללמוד ברור מהשינוי שחל ביחס שבין ההכנסה (ברוטו) של החמישון העליון לבין הכנסת החמישון התחתון: 7.3 בשנת 1989 לעומת 8.6 בשנת 1998 (מתוך: סקירה שנתית - המוסד לביטוח לאומי).<sup>1</sup>

לצד שינויים אלו הולכת ומתבססת הרטוריקה של כלכלת שוק: גידול בפערים חברתיים-כלכליים מוצג כתוצר של שינויים טכנולוגיים ותהליכי גלובליזציה, וכמחיר שישלם כדי לשמור על צמיחה והשתלבות מיטבית בכלכלה העולמית. על רקע שינויים אלו אנו עדים לקשיים כלכליים גוברים בקרב קבוצות אוכלוסיה חלשות, לגידול בשעור העוני, למאבקים של קבוצות עובדים הפועלים לשמור ולשפר את רמת הכנסתם, וכן לנסיון מצד המדינה, להתמודד עם אי-השיויון הגדל, באמצעות רפורמה במס ותוכנית כלכלית חדשה.

לאור תהליכים אלה ישנה חשיבות רבה להבנת עמדות הציבור ביחס לאי-שיויון חברתי-כלכלי: הבנת הדימויים הקיימים על המבנה הריבודי של החברה הישראלית; בחינת מידת הלגיטימציה בחברה לאי-שיויון כלכלי; והבנת עמדות הציבור ביחס למדיניות בה צריכה המדינה לנקוט נוכח הגידול באי-השיויון.

הדו"ח מציג נתונים חלקיים ממחקר הבוחן את עמדות הציבור ביחס לאי-שיויון בחברה הישראלית, והוא חלק מפרוייקט ה-**ISSP** (International Social Survey Program).<sup>2</sup> המחקר בישראל התבצע בקרב מדגם מייצג של האוכלוסיה הבוגרת וכלל 1200 מרואיינים (לפרוט ראה נספח מתודולוגי). דוח המחקר מתמקד בעמדות הציבור בישראל של שנת 2000 בנוגע לשני היבטים של אי-שיויון חברתי: **א. המבנה הריבודי המצוי והרצוי בישראל**: מהי תפיסת הציבור לגבי המבנה הריבודי הקיים בישראל בהשוואה למבנה הריבודי הרצוי. **ב. עמדות כלפי צדק חלוקתי**: בחינת עמדות הציבור כלפי הכנסה מצויה והכנסה ראויה, וכן, בחינת עמדות הציבור ביחס לפערי הכנסות וביחס לתפקיד המדינה בצמצום פערים אלו.

1. "מדד גיני" (GINI coefficient) אשר מודד את מידת הריכוזיות בהתפלגות הכנסה כלכלית, עלה מ-0.378 בשנת 1989 ל-0.5 בשנת 1997, גידול של 17%.  
2. פרוייקט בינלאומי של סקרים השוואתיים המבצע סקרי דעת קהל שנתיים בלמעלה מ-30 מדינות. הנתונים ההשוואתיים יפוסמו בדו"ח נוסף.



## שאיפה ליתר שיויוניות

לא במפתיע נמצא כי **הציבור בישראל היה מעדיף לראות את ישראל כחברה שיויונית יותר**: מעל מחצית מהמרוואינים חושבים כי **ישראל צריכה להיות חברה בה רוב האנשים באמצע** (טיפוס ד') ו-30% מהמרוואינים חושבים כי ישראל צריכה להיות חברה שבה אנשים רבים קרובים לצמרת ורק מעטים קרובים לתחתית (טיפוס ה'). יחד עם זאת, 11% היו מעדיפים כי ישראל תהיה חברה היררכית דמויית פירמידה, אך עם מעט אנשים בתחתית (טיפוס ג'). ראוי לציין כי מיעוט קטן מהמרוואינים (7%) ציינו כי היו רוצים לראות את ישראל כפי שהיא נתפסת כיום (טיפוסים א' ו-ב').

ממצאים אלו מצביעים בברור כי הציבור בישראל עדיין רואה בחברה שיויונית אידיאל שיש לשאוף אליו, אף שהוא מודע לשינויים שעוברים על ישראל ולעובדה שישראל הופכת לחברה בלתי שיויונית בה קיימת שכבת עילית קטנה ועשירה מאוד.

## מיקום במבנה החברתי

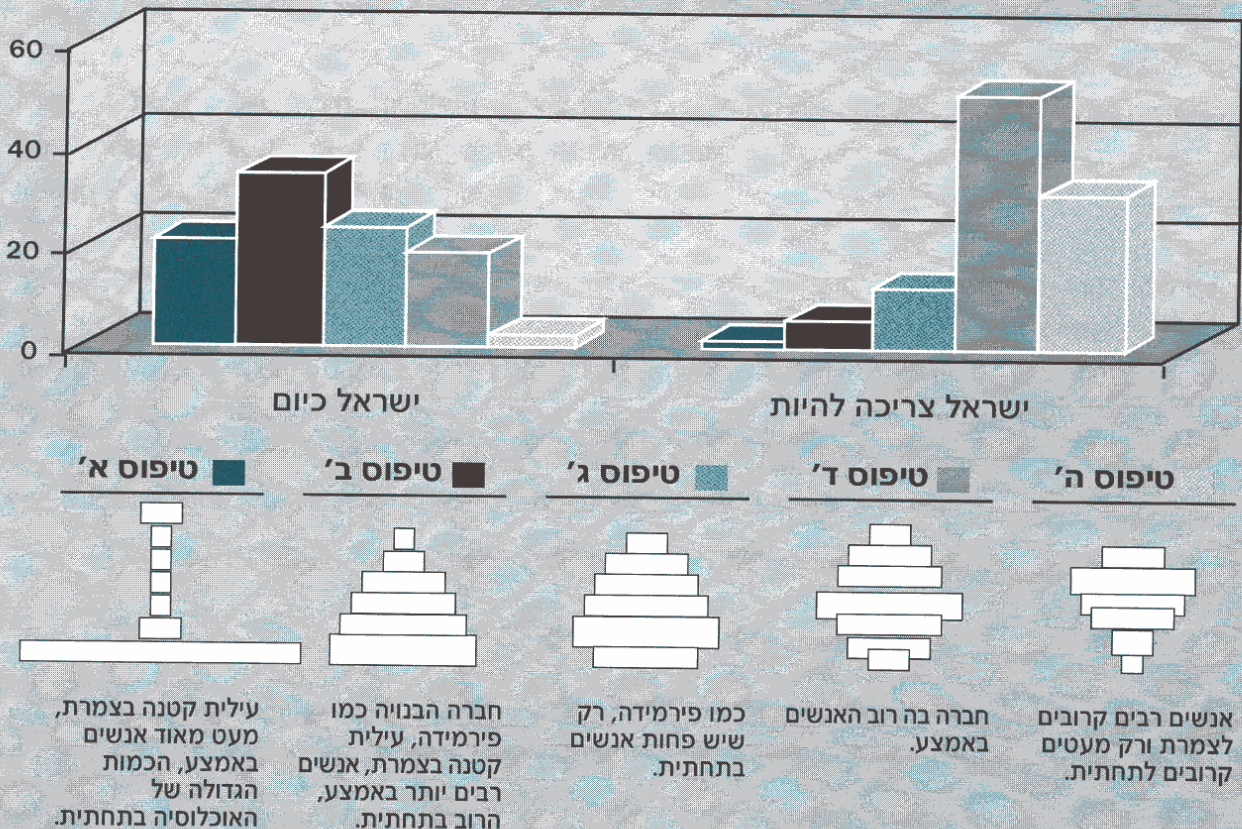
בהמשך לשאלות על הדימויים שיש לאנשים על המבנה ההיררכי של ישראל, התבקשו המרוואינים למקם את עצמם במבנה החברתי ולציין **כיצד הם מגדירים את עצמם מבחינת המעמד החברתי שלהם ושל**

במטרה לבחון מהו, בעיני הציבור, ה'אופי ההיררכי של ישראל כיום, הוצגו למרוואינים תרשימים המתארים סוגים שונים של חברות, החל מחברה שבה עילית קטנה בצמרת, מעט מאוד אנשים באמצע, והרוב הגדול של האוכלוסיה בתחתית, ועד לחברה שבה אנשים רבים קרובים לצמרת ורק מעטים קרובים לתחתית. המרוואינים נתבקשו לבחור איזה תרשים מתאר בצורה הטובה ביותר את ישראל כיום, וכן לציין איזה חברה נראית להם הרצויה, כלומר, כיצד ישראל צריכה להיות. בתרשים 1 מוצגים הממצאים עבור שתי שאלות אלו.

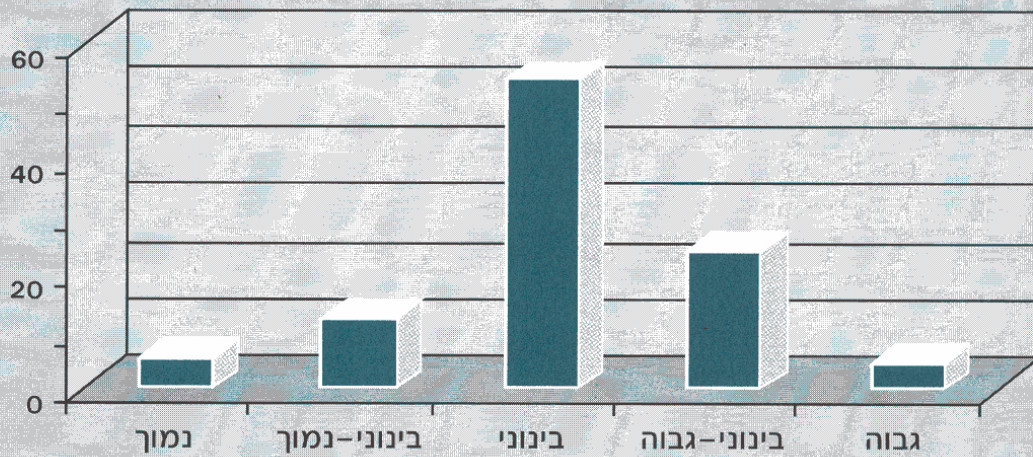
## כיצד נראית החברה הישראלית בעיני הציבור?

**ישראל כיום נתפסת כחברה מאד לא שיויונית**. כשליש מהמרוואינים ציינו כי ישראל כיום מתוארת בצורה הטובה ביותר **כחברה הבנויה כמו פירמידה שבה עילית קטנה בצמרת, אנשים רבים יותר באמצע, ורוב האוכלוסיה בתחתית** (טיפוס ב' - תרשים 1). יתרה מכך, 20% מהמרוואינים השתמשו בדימוי של אי-שיויון קיצוני. הם בחרו תרשים של חברה שבה עילית קטנה בצמרת, מעט מאוד אנשים באמצע, והכמות הגדולה של האוכלוסיה בתחתית (טיפוס א'). מיעוט קטן ביותר (3%) חושבים כי ישראל כיום הינה חברה שבה אנשים רבים קרובים לצמרת ורק מעטים קרובים לתחתית (טיפוס ה').

תרשים 1: ישראל 2000 - מצב מצוי ומצב רצוי



## תרשים 2: כיצד היית מגדיר עצמך מבחינת המעמד החברתי שלך ושל משפחתך



שמצבם טוב יותר, כמו גם אנשים שמצבם פחות טוב, קיימת נטיה כללית לכיוון האמצע של ההתפלגות.

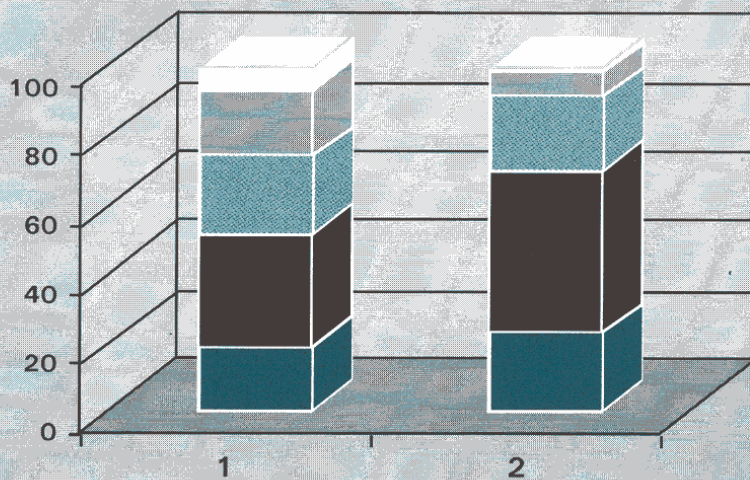
### האפשרות להתקדם בחיים

האם לכולם הזדמנות שווה להתקדם בחיים? נראה שלא: מרבית הציבור (92%) סבור כי **כדי להתקדם בחיים חשוב להכיר את האנשים הנכונים**: 23% ציינו כי **חיוני** להכיר את האנשים הנכונים בכדי להתקדם בחיים, 47% ציינו כי **חשוב מאוד** להכיר את האנשים הנכונים ו- 22% ציינו כי זה **חשוב למדי**. רק אחוז מבוטל (2.4%) ציינו כי הכרות עם האנשים הנכונים אינה חשובה (לא מאוד חשוב וכלל לא חשוב) בכדי להתקדם בחיים (תרשים 3). כמו כן, מרבית הציבור סבור כי **כדי להתקדם בחיים חשוב לבוא ממשפחה אמידה**: 19% ציינו כי **חיוני** לבוא ממשפחה אמידה בכדי להתקדם בחיים, 32% ציינו כי **חשוב מאוד** לבוא ממשפחה אמידה ו- 23% ציינו כי זה **חשוב למדי**. לעומת זאת, ראוי לציין כי 20% מהמרואינים חושבים כי לבוא ממשפחה אמידה אינו חשוב בכדי להתקדם בחיים.

**משפחתם** (מעמד נמוך, בינוני-נמוך, בינוני, בינוני-גבוה, גבוה). התמונה שהתקבלה דומה לימבנה החברתי ההיררכי **הרצוי** בעיני הציבור הישראלי כיום, אך שונה מאוד מיהאופי ההיררכי **המצוי** כיום בישראל. התפלגות תשובות המרואינים לגבי מעמדם החברתי (תרשים 2) מציג חברה בה רוב הציבור במרכז. נמצא כי מעל מחצית מהציבור בישראל (54%) רואים עצמם כשייכים למעמד הבינוני וכרבע מהציבור רואה עצמו כשייך למעמד בינוני-גבוה. רק 5% רואים עצמם כשייכים למעמד הנמוך.

ניתן לומר כי למרות שהציבור מודע לעובדה כי ישראל הופכת לחברה בילתי שיוויונית, ורבים ציינו שבישראל שכבה גדולה של אנשים הנמצאים בתחתית הסולם הריבודי, הם אינם רואים עצמם שייכים לקטגוריה זו. כאשר מתבקשים המרואינים להגדיר את מיקומם במבנה ההיררכי, מעל מחציתם רואים עצמם כשייכים למעמד הבינוני. נראה כי תפיסה זו הינה תוצר של תהליך שהביא נחקרים משני קצוות המבנה ההיררכי להתכנס למרכז: היות וכל אדם מכיר בעיקר את הסביבה הקרובה לו ובסביבה זו ישנם אנשים

### תרשים 3: האפשרות להתקדם בחיים



- כלל לא חשוב
- לא מאוד חשוב
- חשוב למדי
- חשוב מאוד
- חיוני

השאלות:

1. באיזה מידה חשוב לבוא ממשפחה אמידה
2. באיזה מידה חשוב להכיר את האנשים הנכונים

3. לא מאוד חשוב וכלל לא חשוב.

בולט בחשיבותו בימים אלו, ימי המשבר במערכת הבריאות. מנגד, ציינו המרואינים כי בעלים של מפעל גדול מרוויח לערך 30000 ₪ נטו לחודש בזמן שהשכר הראוי בעיני הציבור הוא רק 20000 ₪. תשעת המקצועות האמורים מהווים רשימה חלקית בלבד של מקצועות, אך יחד עם זאת, הם נותנים ייצוג למקצועות נמוכים בהיררכיה המקצועית, למקצועות מהאמצע וכן למקצועות הגבוהים, ומאפשרים לבחון מהו פער ההכנסות שנתפס כלגיטימי. חשוב להדגיש כי טווח ההכנסות הנתפס גדול יותר מטווח ההכנסות הרצוי: 'הפער הנתפס' בין ההכנסות הקיצוניות – כלומר היחס בין ההכנסה במקצוע עם השכר הגבוה ביותר (בעלים של מפעל גדול) לבין ההכנסה במקצוע עם השכר הנמוך ביותר (פועל בלתי מקצועי בבית חרושת) – הינו 1:10, בעוד 'הפער הרצוי' בין שני מקצועות קיצוניים אלו הינו 1:5.

מגמה זו נשמרת גם כאשר בוחנים את הטווח הלגיטימי ללא שני המקצועות הקיצוניים: במקרה זה 'הפער הנתפס' בין ההכנסות בעיסוקים השונים הוא 1:6 ואילו 'הפער הרצוי' הוא 1:4. ראוי לציין כי כאשר משווים את הערכת הנחקרים לגבי השכר המצוי לבין ההכנסה הקיימת בפועל עולה כי הציבור נוטה להעריך כי ההכנסה המשולמת גבוהה יותר מאשר ההכנסה בפועל (הערכת הציבור הינה נטו בעוד ההכנסה בפועל הינה ברוטו).

**הכנסה מצויה והכנסה ראויה** - הבחירה בתרשימים שונים של המבנה ההיררכי איפשרה לזהות את הדימויים הקיימים בציבור באשר לחלוקת האוכלוסיה לרבדים. היא מלמדת על גודל הרבדים בעיני הציבור אך לא על הפערים בין הרבדים. כדי ללמוד על עמדות המרואינים ביחס לאי השיוויון הכלכלי בחברה הישראלית התבקשו המרואינים לציין כמה להערכתם מרוויחים (נטו) אנשים במקצועות שונים כמו: 'עובד מקצועי בבית חרושת', 'עורך דין', 'שר בממשלה' וכדומה, וכמה ראוי שאנשים במקצועות אלו ירוויחו. תשובות המרואינים סוכם עבור כל מקצוע, ובחרנו להציג בלוח 1 את הערך החציוני (הסכום שנמצא באמצע ההתפלגות) כמייצג את הערכת האוכלוסיה באשר להכנסה שמקבלים במקצוע.

## לוח 1: שכר מצוי מול שכר ראוי

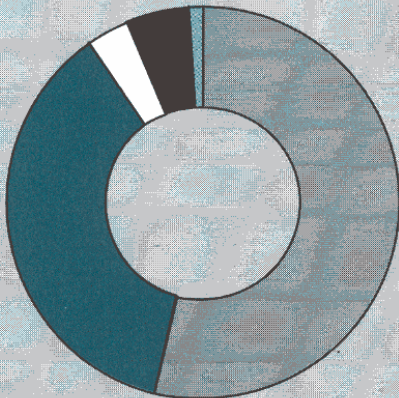
מקצוע	כמה לדעתך		כמה לדעתך הכנסה בפועל <sup>2</sup>
	מרוויח	ראוי שירוויח	
פועל בלתי מקצועי בבית חרושת	3000	4000	2680
עובד מקצועי בבית חרושת	4000	5000	4020
זבן בחנות	3500	4500	2790
רופא משפחה (כללי)	8000	10000	10720
עורך דין <sup>3</sup>	15000	15000	5950
שר בממשלה	20000	15000	20100
מנכ"ל של חברה גדולה	20000	15000	14874
שופט בבית משפט העליון	25000	20000	24974
בעלים של מפעל גדול	30000	20000	-

### הערות:

- הערכים הינם השכר החציוני החודשי נטו בחודש
- הכנסה בפועל מתוך מפקד האוכלוסין 1995, (מעודכן על פי מדדי 1995-1999) עבור הכנסה ברוטו של שכירים (על כן חסרה ההכנסה של בעלים של מפעל) על פי הסיווג האחיד (3 ספרות), הלשכה המרכזית לסטטיסטיקה.
- אנו משערים כי המרואינים התייחסו לשוק הפרטי בהערכתם את השכר הראוי והמצוי בעוד נתוני ההכנסה בפועל מבוססים על נתונים עבור הכנסה נטו של שכירים בלבד.

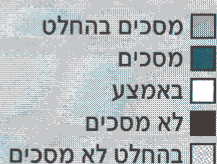
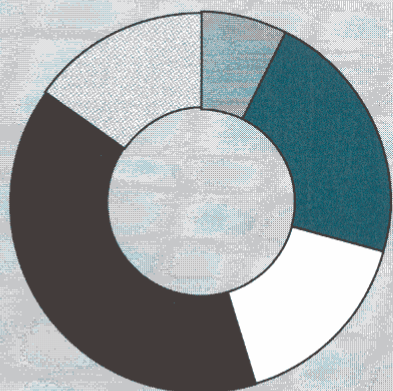
הממצא הכללי העולה מתשובות המרואינים הינו שברמות הנמוכות של ההכנסה, השכר המשולם נתפס כנמוך מהשכר הראוי, ומקצועות ברמות הגבוהות של הכנסה נתפסים כמקצועות בהם משולם שכר גבוה מהראוי (לוח 1). כך למשל מעריכים המרואינים כי 'פועל בלתי מקצועי בבית חרושת' מרוויח 3000 ₪ נטו לחודש בזמן שראוי לדעתם כי ירוויח 4000 ₪. לגבי 'רופא משפחה' מקצוע שאינו נמצא ברמות הנמוכות של הכנסה בחברה הישראלית, עמדת הציבור היא שהכנסתו המצויה נמוכה ב-2000 ₪ מהכנסתו הראויה. ממצא זה

## תרשים 4: ההבדלים בין ההכנסות בישראל גדולים מדי



- מסכים בהחלט
- מסכים
- באמצע
- לא מסכים
- בהחלט לא מסכים

## תרשים 5: פערים גדולים בהכנסות חיוניים לשגשוגה של ישראל



מגמה דומה נמצאה גם כאשר נבחנו תשובות המרואיינים על פי רמת ההכנסה שלהם: מעל 30% מקרב בעלי הכנסות נמוכות מסכימים עם טענה זו, בהשוואה לכרבע מקרב בעלי הכנסה בינונית וגבוהה. מנגד, מעל 60% מקרב בעלי ההכנסות הגבוהות לא מסכימים כי פערים גדולים בהכנסות חיוניים לשגשוגה של ישראל, בהשוואה ל-45% מקרב בעלי ההכנסות הנמוכות.

נראה שדווקא האוכלוסיות החלשות יותר בחברה, מאמצות את הרטוריקה הכלכלית הרווחת בישראל בדבר הצורך לקבל אי שיוון כלכלי גדל והולך. ציבור זה מקבל את ההסבר כי הגידול בפערים חברתיים וכלכליים הינו תוצר הכרחי של שינויים טכנולוגיים ותהליכי הגלובליזציה, שהינם חיוניים להבטחת שגשוגה של ישראל. השכבות החזקות לא רק נהנות מגידול חסר תקדים בתגמולים, אלא מצליחות לעשות זאת ללא התנגדות חברתית משמעותית, תוך שהם מקבלים תמיכה מהשכבות החלשות בחיוניות של פערים אלו וביתרונותיהם.

### תפקיד המדינה בצמצום פערי השכר

כיצד יש להתמודד עם אי שיוון כלכלי הולך וגדל? המסקנה הברורה העולה מתוך הממצאים היא כי בעיני הציבור, למדינה עדיין תפקיד מרכזי בצמצום פערי ההכנסות: רוב הציבור בישראל (מעל 80%)

מממצאים אלה עולה ברור כי בעיני הציבור, אי שיוון בישראל שנמדד בפער בין קצוות סולם ההכנסה, הינו גבוה מידי וקימת העדפה לצמצום פער זה באמצעות פעולה משולבת של העלאת רמת השכר בתחתית הסולם וקיצוץ רמת ההכנסה בראש הסולם.

ביטוי אחר לעמדה זו אנו מוצאים בתשובה לשאלה ישירה בנוגע לפערי הכנסות בישראל: 'האם את/ה מסכים או לא מסכים כי בישראל ההבדלים בין ההכנסות גדולים מדי?'

נמצא כי רוב הציבור בישראל כיום אינו שבע רצון נוכח פערי ההכנסות הקיימים: הממצאים בתרשים 4 מלמדים כי 90% מהמרואיינים סבורים כי פערי ההכנסות בישראל גדולים מדי.

### עמדות כלפי פערי ההכנסות

דעות חלוקות נמצאו בבחינת עמדות הציבור כלפי חיוניות פערי ההכנסות לשגשוגה של ישראל: 55% מהמרואיינים אינם מסכימים כי פערים גדולים בהכנסות חיוניים לשגשוגה של ישראל, בעוד, 30% סבורים כי פערים גדולים בהכנסות כן חיוניים לשגשוגה של ישראל.

### מיהם הסבורים כי פערים גדולים בהכנסות חיוניים לשגשוגה של ישראל? - ממצא חשוב ומפתיע מעלה כי הנטיה לתמוך בטענה

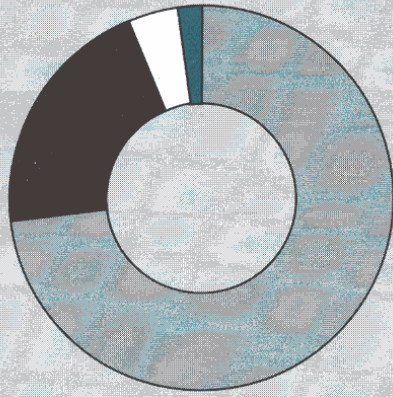
כי פערים גדולים בהכנסות חיוניים לשגשוגה של ישראל חזקה יותר דווקא בקרב אנשים בעלי השכלה נמוכה ובעלי הכנסה נמוכה.

מלוח 2 ניתן לראות כי 37% מהמרואיינים שלא סיימו תיכון, וכשליש מבעלי השכלה תיכונית מלאה מסכימים כי פערים גדולים בהכנסות חיוניים לשגשוגה של ישראל, זאת בהשוואה ל-19% מבעלי השכלה על תיכונית ו-25% מקרב בעלי השכלה אקדמית. מנגד אנו מוצאים ש-60% מקרב בעלי השכלה גבוהה (על תיכונית ואקדמית) אינם מסכימים עם טענה זו, בהשוואה ל-55% מקרב בעלי השכלה תיכונית מלאה ו-44% מקרב בעלי השכלה נמוכה.

### לוח 2 - פערים גדולים בהכנסות חיוניים לשגשוגה של ישראל על-פי השכלה והכנסה

	מסכים	אמצע	לא מסכים	
השכלה				
תיכון חלקי או פחות	44%	18%	37%	$\chi^2=27.76^{**}$
תיכון מלא	55%	12%	33%	
על תיכוני	61%	19%	19%	
אוניברסיטאי	59%	16%	25%	
הכנסה				
עד 2000	45%	23%	32%	$\chi^2=18.36^{**}$
2001-4000	54%	16%	31%	
4001-6000	64%	11%	25%	
6001 ומעלה	61%	12%	27%	

**תרשים 7: האם הממשלה צריכה לספק עבודה לכל מי שרוצה לעבוד**

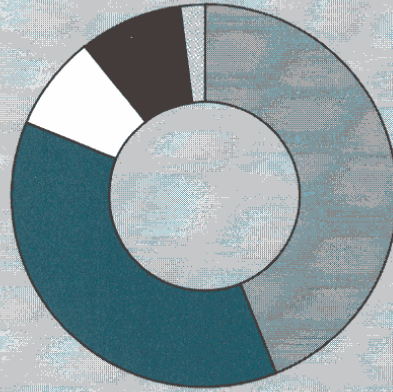


בהחלט צריכה  
 כנראה צריכה  
 כנראה לא צריכה  
 בהחלט לא צריכה

מסכים כי זו האחריות של הממשלה להקטין את הפערים בהכנסות בין אנשים בעלי הכנסה גבוהה לבין אנשים בעלי הכנסה נמוכה (תרשים 6).

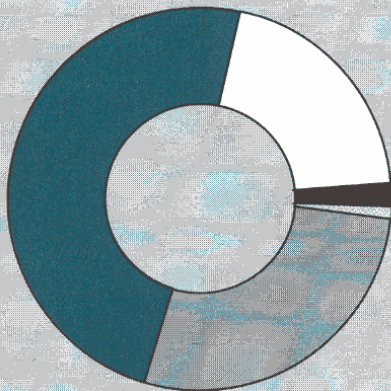
חיזוק נוסף לגבי מרכזיות תפקיד המדינה בצמצום הפערים עולה מהממצא הבא: 94% חושבים כי הממשלה צריכה לספק עבודה לכל מי שרוצה לעבוד, ורק אחוז מבוטל (6%) חושבים כי הממשלה אינה צריכה לספק עבודה לכל מי שרוצה לעבוד (תרשים 7).

**תרשים 6: אחריות הממשלה בהקטנת פערי השכר**



מסכים בהחלט  
 מסכים  
 באמצע  
 לא מסכים  
 בהחלט לא מסכים

**תרשים 8: אנשים בעלי הכנסה גבוהה צריכים לשלם חלק גדול יותר מההכנסה שלהם באמצעות מיסים מאשר בעלי הכנסה נמוכה**



הרבה יותר גדול  
 גדול יותר  
 דומה  
 קטן יותר  
 הרבה יותר קטן

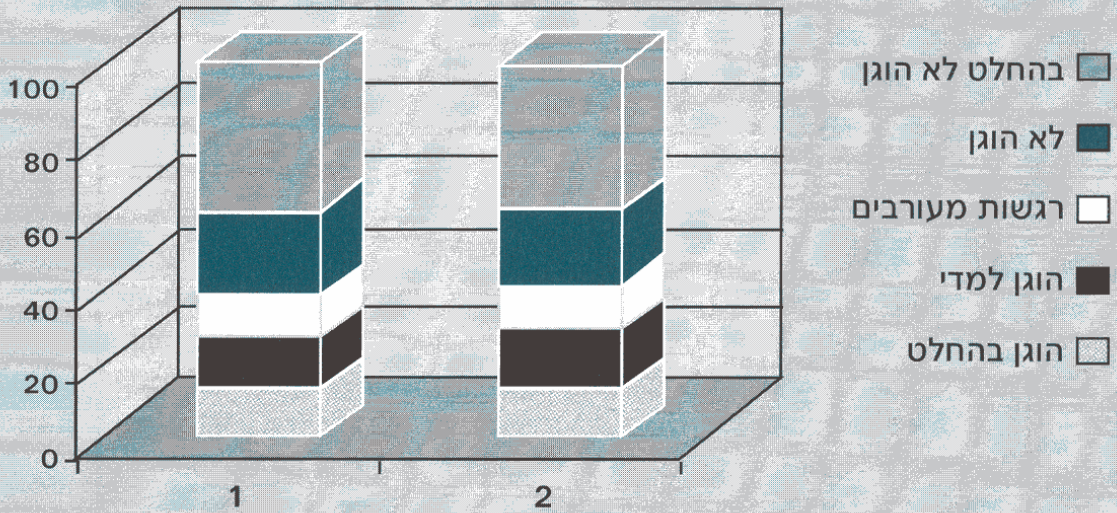
לא במפתיע נמצא כי רוב הציבור (77%) חושבים כי אנשים בעלי הכנסה גבוהה צריכים לשלם חלק גדול יותר מההכנסה שלהם באמצעות מיסים, מאשר בעלי הכנסה נמוכה (תרשים 8). עם זאת, 20% ציינו כי אנשים בעלי הכנסה גבוהה צריכים לשלם חלק דומה. לא נמצאו הבדלים בתשובות הנחקרים בהתאם למעמדם, השכלתם או הכנסתם.

**תוצאות פערי ההכנסות**

מה חושב הציבור על ההשלכות של פערי ההכנסות? מתוך הממצאים עולה בברור כי רוב הציבור (מעל 60%) חושב כי זה לא הוגן שאנשים בעלי הכנסה גבוהה יותר יכולים לקנות שרותי בריאות טובים יותר מאשר אנשים בעלי הכנסה נמוכה יותר (תרשים 9). יחד עם זאת, כרבע מהמרוואינים ציינו כי מצב זה הוגן. בדומה לכך, כ-60% מהמרוואינים חושב כי זה לא הוגן שאנשים בעלי הכנסה גבוהה יותר

יכולים לקנות שרותי חינוך טובים יותר לילדיהם מאשר אנשים בעלי הכנסה נמוכה יותר, וכרבע מהמרוואינים ציינו כי מצב זה הוגן.

## תרשים 9: תוצאות פערי ההכנסה



השאלות: האם זה הוגן או לא הוגן שאנשים בעלי הכנסה גבוה יותר יכולים:

1: לקנות שרותי בריאות טובים יותר מאשר אנשים בעלי הכנסה נמוכה יותר

2: לקנות שרותי חינוך טובים יותר לילדים שלהם מאשר אנשים בעלי הכנסה נמוכה יותר

## סיכום

ההולך, כתוצר של שינויים טכנולוגיים ותהליכי הגלובליזציה, החיוניים להבטחת שגשוגה של ישראל. יתכן שהחשש מפני האטה במשק וגידול באבטלה עומדים בבסיס נטייתן של השכבות החלשות לקבל בהבנה את אי-השיויון. עם זאת, באותה מידה ניתן לטעון שממצאים אלה מלמדים על כך שאנשים מהשכבות החלשות פחות ביקורתיים ומקבלים כלשונם את ההצהרות הנשמעות לבקרים בדבר הצורך ביעילות, תחרותיות והשתלבות בשוק הגלובלי.

מהממצאים עולה שאי-שיויון בשוק נתפס כבר כעובדה מוגמרת, השאלה היא איזו מידה של אי-שיויון? בעניין זה אומר הציבור שהחברה הישראלית הלכה כבר מעבר לראוי. רוב הציבור מצפה לכך שתהיה דאגה קולקטיבית (באמצעות התערבות המדינה) לתעסוקה למעוניינים, ולצמצום פערים שמשמעו המעשי עזרה לחלשים, באמצעות מיסים גבוהים יותר שיגבו מבעלי הכנסות גבוהות. ציבור רחב מאד עדיין מצפה מהמדינה למלא תפקיד של בלם בין השוק לבין תנאי החיים של משפחות. עבור ציבור זה 'החדשות על מותה של מדינת הרווחה' בהחלט מוקדמים מידי.

ישראל כיום נתפסת כחברה לא שיוויונית בה רוב האוכלוסיה בתחתית. ממצאי דו"ח זה מצביעים בברור כי הציבור בישראל מודע לשינויים שעוברים על ישראל ולעובדה שישראל הופכת לחברה בילתי שיוויונית בה קיימת שכבת עילית קטנה ועשירה מאוד. לאור זאת, לא מפתיע כי מרבית הציבור בישראל היה מעדיף חברה שיוויונית יותר והיה רוצה לראות את ישראל כחברה היררכית בה רוב האנשים באמצע.

רוב הציבור בישראל כיום אינו שבע רצון נוכח פערי ההכנסות הקיימים: 90% מהמרוויגים סבורים כי פערי ההכנסות בישראל גדולים מדי. דעות חלוקות נמצאו לגבי חיוניות פערי ההכנסות לשגשוגה של ישראל: 55% מהמרוויגים אינם מסכימים כי פערים גדולים בהכנסות חיוניים לשגשוגה של ישראל, בעוד, 30% סבורים כי פערים גדולים בהכנסות כן חיוניים לשגשוגה של ישראל. ממצא חשוב ומפתיע מעלה כי הנטייה להסכים שפערים גדולים בהכנסות חיוניים לשגשוגה של ישראל קיימת בקרב אנשים מהמעמד הנמוך, בעלי השכלה נמוכה ובעלי הכנסה נמוכה. ממצאים אלו מבהירים כי דוקא האוכלוסיות החלשות יותר בחברה, מקבלות את הרטוריקה הכלכלית הרווחת בישראל בדבר הצורך לקבל אי שיויון כלכלי גדל

### נספח מתודולוגי

המחקר מבוסס על סקר שנערך בקרב מדגם מייצג של האוכלוסייה הבוגרת (18+) העירונית (בישובים מעל 2000 תושבים) והתבצע באמצעות ראיונות פנים אל פנים. המדגם כלל 1208 מרואיינים. איסוף הנתונים התבצע בקרב משקי בית באזורים סטטיסטיים שנדגמו אקראית בפריסה ארצית. דגימת האיזורים הסטטיסטיים התבצעה על סמך נתוני מפקד האוכלוסין והדיוור של הלישכה המרכזית לסטטיסטיקה משנת 1995. תהליך הדגימה היה רב שלבי וכלל שכבוד של איזורים סטטיסטיים על פי המשתנים: דת, רמת הדתיות, השכלה, מרכז ופריפריה ודגימת אשכולות (אזורים מתוך השכבות. כדי להבטיח יצוגיות הולמת של המדגם חזרו המראיינים עד 3 פעמים לכל כתובת כדי לאתר כל מרואיין שעלה במדגם. אחוזי ההענות, מתוך סך הפניות, היה 51%. התפלגות המאפיינים הדמוגרפים במדגם דומה להתפלגות באוכלוסייה הבוגרת בישראל: 53% נשים ו-47% גברים; ממוצע הגיל 40 שנה (סטטית התקן 16.14 שנים); 8% בעלי השכלה יסודית, 49% בעלי השכלה תיכונית, 14% על-תיכונית, 8% אקדמית חלקית ו-21% בעלי השכלה אקדמית.

מכון ב.י. ולוסיל כהן לחקר דעת קהל • The B.I. and Lucille Cohen Institute for Public Opinion Research

הפקולטה למדעי החברה ע"ש גרשון גורדון  
אוניברסיטת תל-אביב

קריית האוניברסיטה,  
רמת-אביב, תל-אביב 69978,  
ת"ד 39040.

טלפון: 03-6409271  
פקסימיליה: 03-6409215,  
דואר אלקטרוני:

bicohen@spirit@tau.ac.il

עורך: פרופ' נח לויך אפשטיין  
עריכה גרפית: יעל רול, מיכל סמו, הל"ש

מכון ב.י. ולוסיל כהן למחקרי דעת קהל הנו מכון אוניברסיטאי המשלב פיתוח אקדמי של תיאוריה ומתודולוגיה של סקרי דעת קהל עם ביצוע מחקרי דעת קהל בלתי תלויים ברמה המדעית הגבוהה ביותר.

מטרות המכון:

1. לשמש כמסגרת לביצוע מחקרים אקדמיים המבוססים על סקרי אוכלוסייה.
2. לפתח תכנית של סקרי עמדות תקופתיים בנושאים בעלי עניין ציבורי בחברה הישראלית.
3. ליצור מאגרי נתונים שיאפשרו לעקוב אחר מגמות לאורך זמן בדעת הקהל בישראל.
4. לערוך ניסויים במתודולוגיות של סקרים במטרה לפתח ולשפר את הטכניקות של מחקרי דעת קהל.